

Výtisk číslo: 1  
Počet listů: 23  
Přílohy: 10/10

Schvaluji:

**Mgr. Patrik Mlynář**  
náměstek ministra pro řízení Sekce  
lesního hospodářství

Praha

Schvaluji:

**genmjr. Ing. Drahoslav Ryba**  
generální ředitel HZS ČR

Praha

**SMĚRNICE**  
**pro hašení lesních požárů**  
**leteckou technikou**

**Praha 2016**

## Základní ustanovení, vymezení systému letecké hasičské služby

1. Směrnice pro hašení lesních požárů leteckou technikou (dále jen „Směrnice“) je zpracována v souladu s platnou dohodou Ministerstva zemědělství – Sekce lesního hospodářství a Ministerstva vnitra - generálního ředitelství Hasičského záchranného sboru České republiky.
2. Systém letecké hasičské služby (dále jen „LHS“) je finančně zajišťován Ministerstvem zemědělství na základě zvláštního právního předpisu<sup>1</sup> a uzavřených smluv, resp. dohod o zajištění LHS mezi Ministerstvem zemědělství, příslušným leteckými provozovateli a Ministerstvem vnitra. Tato Směrnice upravuje podrobnosti LHS, včetně působnosti a činnosti subjektů zapojených do systému LHS.
3. LHS se rozumí systém, v jehož rámci je prostřednictvím letadel soukromých leteckých provozovatelů, Letecké služby Policie ČR a jimi určeného personálu a jednotek požární ochrany (dále jen „jednotky PO“) zabezpečováno provádění hasebních letů nad lesy na území ČR v působnosti MZe, a to s ohledem na výskyt lesních ekosystémů s různým nebezpečím vzniku lesních požárů. Mapa a popis územního vymezení sektorů pro umístění stanic LHS soukromých leteckých provozovatelů jsou uvedeny v příloze č. 1 a 2 této Směrnice.
4. Systém LHS nezahrnuje lesy v působnosti Ministerstva obrany a lesy v působnosti Ministerstva životního prostředí; rovněž tak nezahrnuje jiné pozemky určené k plnění funkcí lesa podle zvláštního právního předpisu.<sup>2</sup> Seznam území v působnosti Ministerstva obrany a Ministerstva životního prostředí je uveden v příloze č. 3 této Směrnice.
5. V případě využití letecké techniky, zařazené do systému LHS na výzvu velitele zásahu pro hašení požáru<sup>3</sup> na území uvedeném v odstavci 4 tohoto článku, nejde o zásah v rámci systému LHS a nasazení letecké techniky se považuje za poskytnutí věcné pomoci.<sup>4</sup> Při náhradě výdajů se v tomto případě postupuje podle ustanovení zvláštního právního předpisu.<sup>5</sup>
6. LHS vykonávají soukromí letečtí provozovatelé ze stanic LHS a Letecká služba Policie ČR z jejich základen. LHS mohou vykonávat pouze soukromí letečtí provozovatelé, kteří splňují podmínky zvláštních právních předpisů<sup>6</sup> a podmínky stanovené touto Směrnicí. Letečtí provozovatelé civilních letadel musí dále disponovat platným povolením k provozování leteckých prací v souladu se zvláštním právním předpisem<sup>7</sup> a mít činnosti vykonávané v rámci systému LHS zapsané v provozní specifikaci. Soukromí letečtí

<sup>1</sup> § 7 odst. 2 zákona č. 133/1985 Sb., o požární ochraně, ve znění pozdějších předpisů; § 46 odst. 2 písm. c) zákona č. 289/1995 Sb., o lesích a o změně a doplnění některých zákonů (lesní zákon), ve znění pozdějších předpisů.

<sup>2</sup> § 3 odst. 1 písm. b) lesního zákona.

<sup>3</sup> § 19 zákona č. 239/2000 Sb., o integrovaném záchranném systému a o změně některých zákonů, ve znění pozdějších předpisů.

§ 21 a 22 vyhlášky č. 247/2001 Sb., o organizaci a činnosti jednotek požární ochrany, ve znění pozdějších předpisů.

<sup>4</sup> § 19 zákona č. 133/1985 Sb., ve znění pozdějších předpisů.

<sup>5</sup> § 21 zákona č. 133/1985 Sb., ve znění pozdějších předpisů.

<sup>6</sup> Zákon č. 49/1997 Sb., o civilním letectví a o změně a doplnění zákona č. 455/1991 Sb., o živnostenském podnikání (živnostenský zákon), ve znění pozdějších předpisů.

<sup>7</sup> § 74 zákona č. 49/1997 Sb., ve znění pozdějších předpisů.

provozovatelé se nestávají, pro tuto činnost, ostatní složkou integrovaného systému ve smyslu § 21 zákona 239/2000 Sb., o integrovaném záchranném systému a o změně některých zákonů, ve znění pozdějších předpisů.

## Článek 2

### Vymezení některých pojmů

Pro účely této směrnice se rozumí:

- a) letadlem vrtulník nebo letoun (dále též „letecká technika“),
- b) vrtulníkem letadlo těžší než vzduch schopné letu převážně působením aerodynamických sil vznikajících na jednom nebo více poháněných rotorech, jejichž osy jsou v podstatě svíslé,
- c) letounem letadlo těžší než vzduch s pohonem, vyvozující vztlak za letu hlavně z aerodynamických sil na plochách, které za daných podmínek letu zůstávají vůči letadlu nepohyblivé,
- d) přenosnou radiostanicí radiostanice napájená z vlastního akumulátoru, vybavená vlastní anténou,
- e) mobilní radiostanicí radiostanice napájená palubním napětím letadla, vybavená vnější anténou,
- f) hasebním letem let za účelem hašení lesních požárů; podmínky pro provádění těchto letů stanoví čl. 7,
- g) hasební látkou voda, která se používá buď bez jakýchkoliv přísad, nebo ve směsi s různými chemikáliemi (např. smáčedlem), které její hasební vlastnosti zlepšují,
- h) stanicí LHS veškeré objekty, stavební i technická zařízení včetně jejich vybavení a pozemky (vzletové, přistávací, manipulační ochranné plochy) nezbytné pro činnost stanice a letecké techniky; jedná se o stanice soukromého leteckého provozovatele a základny Letecké služby Policie ČR.
- i) leteckým provozovatelem Letecká služba Policie ČR a soukromý letecký provozovatel,
- j) leteckým personálem pilot, palubní technik, letecký technik a mechanik
- k) koordinujícím hasičským záchranným sborem kraje ten hasičský záchranný sbor kraje, na jehož území je stanice LHS soukromého leteckého provozovatele,
- l) pracovní leteckou plochou plocha určená k doplňování letadel hasebními látkami.

## Článek 3

### Působnost subjektů zapojených do systému LHS

1. Do systému LHS jsou zapojeny následující subjekty:
  - a) Ministerstvo zemědělství (dále jen „MZe“),
  - b) Ministerstvo vnitra – generální ředitelství Hasičského záchranného sboru ČR (dále jen „GŘ HZS ČR“),
  - c) hasičské záchranné sbory krajů (dále jen „HZS kraje“),
  - d) Letecká služba Policie ČR (dále jen „LS“),
  - e) soukromí letečtí provozovatelé,
  - f) státní podnik Lesy České republiky, s. p. (dále jen „LČR“).
2. MZe plní následující úkoly:
  - a) smluvně a finančně zajišťuje funkčnost systému LHS v rozsahu podle této Směrnice,
  - b) pověřuje osoby k provádění kontrol zajištění systému LHS (čl. 12 této Směrnice),
  - c) provádí kontroly zajištění systému LHS,
  - d) koordinuje a vyhodnocuje provádění kontrol zajištění systému LHS,

- e) za účasti zástupců GŘ HZS ČR, LS a soukromých leteckých provozovatelů provádí roční vyhodnocení zajištění LHS,
  - f) v součinnosti s GŘ HZS ČR vydává pro příslušné období „Seznam stanic LHS pro daný rok s koordinujícími operačními a informačními středisky (dále jen „OPIS“) HZS krajů a s pověřenými zaměstnanci LČR“ a MZe“. Vzor seznamu je uveden v příloze č. 4 této Směrnice.
3. GŘ HZS ČR plní následující úkoly:
- a) pověřuje HZS krajů zajištěním spolupráce s dalšími subjekty zapojenými do systému LHS v rámci jednotlivých stanic LHS,
  - b) v místě stanice LHS pověřuje pro spolupráci s dalšími subjekty zapojenými do LHS koordinující HZS kraje,
  - c) plní úkoly koordinujícího HZS kraje ve vyžadování letadel od LS,
  - d) každoročně před zahájením činnosti v rámci smluvního období stanoveného ve smlouvě o zajištění LHS mezi MZe a soukromými leteckými provozovateli dohodne vhodný způsob komunikace s jednotkami PO,
  - e) provádí kontroly zajištění systému LHS na stanicích LHS v souladu s pověřením MZe (čl. 12 této Směrnice),
  - f) vydává každoročně osnovy školení pilotů a leteckého pozemního personálu.
4. LS plní následující úkoly:
- a) na výzvu OPIS GŘ HZS provádí hasební lety v souladu s touto Směrnicí a Dohodou mezi Ministerstvem vnitra a Ministerstvem zemědělství o spolupráci při zajišťování LHS,
  - b) uskutečňuje s piloty hasebních letadel nácvik pilotáže s letadlem naplněným hasební látkou,
  - c) podrobuje personál LHS prokazatelnému proškolení podle čl. 11 této Směrnice,
  - d) alespoň jedenkrát ročně se zúčastní taktického nebo prověřovacího cvičení<sup>8</sup> ze svých leteckých základen,
  - e) na vyžádání GŘ HZS ČR a dle svých možností provádí nácvik plnění letecké techniky hasební látkou,
  - f) zpracovává hlášení o činnosti podle čl. 10 této Směrnice.
5. HZS kraje plní následující úkoly:
- a) předurčují podle požárního poplachového plánu kraje minimálně jedno družstvo ve zmenšeném početním stavu s dvěma cisternovými automobilovými stříkačkami s obsluhou na každou pracovní leteckou plochu,
  - b) prověřují dojezdové časy jednotek PO předurčených pro doplňování letadel na pracovní letecké plochy,
  - c) prověřují vodní zdroje u pracovních leteckých ploch,
  - d) seznámí jednotky PO předurčené pro doplňování letadel s touto Směrnicí a bezpečností práce související s pohybem na pracovní letecké ploše a při plnění letadel hasební látkou podle vnitřních předpisů HZS ČR a metodických materiálů<sup>9</sup>,
  - e) sdělují leteckým provozovatelům na vyžádání údaje potřebné k vyplnění zprávy o hašení požáru letadlem zpracovávané podle čl. 10 odst. 3 této Směrnice,

<sup>8</sup> § 39 vyhlášky č. 247/2001 Sb., ve znění pozdějších předpisů.

§ 17 zákona č. 239/2000 Sb., ve znění pozdějších předpisů.

<sup>9</sup> Např. koncept odborné přípravy jednotek požární ochrany č. 1-3-03 „Využití letecké techniky k leteckému hašení požárů lesních a travnatých porostů. Množství vody dodané na plochu požáru letounem Z 37 – Čmelák č. j. MV-136676/PO-IZS-2011“.

- f) v dohodě s leteckým provozovatelem předurčí a prověří v daném kraji pracovní letecké plochy pro příslušný rok a sestaví jejich seznam. HZS krajů zasílají seznam pracovních leteckých ploch GŘ HZS ČR,
  - g) uskuteční s každým leteckým provozovatelem minimálně jeden nácvik plnění letecké techniky hasební látkou v daném roce.
6. Koordinující HZS krajů plní následující úkoly nad rámec úkolů, stanovených v odst. 5 tohoto článku:
- a) vyžadují hasební lety,
  - b) prokazatelně jednou ročně, před aktivací systému LHS, proškolí zástupce leteckého provozovatele ve smyslu příslušných ustanovení interního předpisu HZS ČR pro radiové spojení jednotek PO v platném znění a součinnosti v integrovaném záchranném systému a provede školení leteckého personálu dle čl. 11,
  - c) uskuteční s leteckým provozovatelem minimálně jeden nácvik plnění letecké techniky hasební látkou a jedno taktické nebo prověřovací cvičení v daném roce,
  - d) před zahájením činnosti soukromého leteckého provozovatele a dále příležitostně prověřují všechny druhy spojení dle „Seznamu stanic LHS pro daný rok s koordinujícími operačními a informačními středisky HZS ČR a s pověřenými zaměstnanci LČR a MZe“, jehož vzor tvoří přílohu č. 2 k této Směrnici. Zjištěné závady neprodleně odstraní a o této skutečnosti informují GŘ HZS ČR,
  - e) provádějí kontroly zajištění systému LHS na určené stanici LHS v souladu s pověřením MZe (čl. 12 této Směrnice).
7. Soukromí letečtí provozovatelé plní následující úkoly:
- a) provádějí hasební lety v souladu s touto Směrnicí a zvláštními právními předpisy a podle smlouvy o zajištění LHS uzavřené s MZe,
  - b) uskutečňují s piloty hasebních letadel nácvik pilotáže s letadlem naplněným hasební látkou,
  - c) podrobují personál prokazatelnému proškolení podle čl. 11 této směrnice,
  - d) na vyžádání koordinujícího HZS kraje se alespoň jedenkrát ročně zúčastní taktického nebo prověřovacího cvičení,
  - e) na vyžádání koordinujícího HZS kraje provádějí alespoň jednou ročně nácvik plnění letecké techniky hasební látkou v součinnosti s jednotkami PO, předurčenými pro doplňování letadel, určenými HZS kraje,
  - f) zpracovávají hlášení o činnosti podle čl. 10 této Směrnice,
  - g) každoročně do jednoho měsíce od ukončení činnosti v rámci smluvního období stanoveného ve smlouvě o zajištění LHS mezi MZe a soukromými leteckými provozovateli vrátí GŘ HZS ČR zapůjčené radiostanice s příslušenstvím.
8. LČR na základě výzvy MZe vykonává dle čl. 12. této Směrnice kontrolu zajištění systému LHS na stanicích LHS.

#### Článek 4

#### Činnost stanic LHS

1. Stanice LHS musí disponovat jedním letadlem k provádění hasebních letů.

2. Personál stanice LHS musí být v průběhu smluvního období určeného smlouvou o zajištění LHS mezi MZe a soukromým leteckým provozovatelem denně v době, stanovené v příloze č. 3 této Směrnice, ve službě a dosažitelný na telefonních číslech stanice LHS. Personál stanice LHS musí být schopen provést hasební lety za podmínek stanovených v čl. 7 této Směrnice.
3. Činnost personálu stanice LHS vedoucí ke vzletu letadel musí být zahájena nejdéle do 5 minut po vyžádání letadla a vzlet musí být uskutečněn do 15 minut po vyžádání letadla k provedení hasebního letu i v případě, že je letadlo využíváno k jiné činnosti.
4. Hasební lety ze stanice LHS soukromého leteckého provozovatele jsou zajišťovány na vyžádání OPIS koordinujícího HZS kraje a hasební lety ze stanice LHS LS na vyžádání OPIS GR HZS ČR.

#### Článek 5

### Vybavení stanic LHS

1. Všechny stanice LHS musí být vybaveny:
  - a) spojením prostřednictvím mobilního telefonu a případně pevné telefonní linky,
  - b) zásobami leteckých pohonných hmot v minimálním objemu 1500 l,
  - c) dokumentací pro stanici LHS, kterou tvoří:
    - měsíční hlášení o činnosti stanice LHS s denním záznamem,
    - mapy v měřítku 1:100 000 nebo 1:200 000 nebo 1:250 000,
    - interní předpise HZS ČR pro radiové spojení jednotek PO v platném znění,
    - aktuální Seznam stanic LHS pro daný rok s určenými operačními a informačními středisky HZS ČR a s pověřenými zaměstnanci LČR a MZe, zpracovaný podle vzoru, uvedeného v příloze č. 2 této Směrnice,
    - Směrnice pro hašení lesních požárů leteckou technikou v platném znění,
    - protokoly z provedených kontrol zajištění systému LHS v průběhu daného smluvního období,
    - zprávy o hašení požárů letadly,
    - záznamy o školení leteckého personálu,
    - platné povolení k provozování leteckých prací, jedná-li se o soukromé letecké provozovatele civilních letadel.
2. Stanice LHS musí být dále vybaveny:
  - a) stojánkou pro hasební letadlo,
  - b) zásobou biologicky odbouratelného smáčedla o minimálním objemu, postačujícím na 50 plnění daného typu hasebního letadla.

#### Článek 6

### Letadla

1. Letadla používaná v systému LHS musí být vybavena minimálně:
  - a) radiostanicí pracující v leteckém pásmu,

- b) navigačním zařízením GPS,
  - c) osvědčením letové způsobilosti letecké techniky anebo ekvivalentním dokumentem,
  - d) pojistným certifikátem letadla,
  - e) potvrzením o údržbě letadla,
  - f) osvědčením o zápisu letadla do leteckého rejstříku, jedná-li se o civilní letadlo,
  - g) povolením k provozování leteckých prací, jedná-li se o civilní letadlo.
2. Pro provádění hasebních letů je možné použít letadla takových typů, která výrobce a Úřad pro civilní letectví schválil k použití při leteckém hašení požárů a která jsou k tomu účelu vybavená podle odst. 1 tohoto článku a dále:
- a) přenosnou nebo mobilní radiostanicí s příslušenstvím, pracující na určených kmitočtech interního předpisu HZS ČR pro radiové spojení jednotek PO v platném znění,
  - b) schváleným aplikačním zařízením pro opakovaný odhoz a opakované doplňování hasební látky,
  - c) biologicky odbouratelným smáčedlem o minimálním objemu postačujícím na 10 plnění,
  - d) integrovanou nádrží s minimálním objemem 800 litrů hasební látky nebo závěsným zařízením pro shoz hasební látky a pro opětovné doplnění hasební látky s minimálním objemem 500 l.<sup>9</sup>

#### Článek 7

### Hasební lety

1. Hasební lety může vyžádat každý velitel zásahu prostřednictvím OPIS HZS kraje. Pokud OPIS HZS kraje, na jehož území k požáru došlo, není koordinujícím OPIS HZS kraje ve smyslu této Směrnice, obrátí se s žádostí o nasazení letadla na určené OPIS koordinujícího HZS kraje. Hasební let může být vyžádán také prostřednictvím OPIS GŘ HZS.

Letadlo LS k provedení hasebního letu může být vyžádáno pouze prostřednictvím OPIS GŘ HZS ČR.

2. Hasební lety mohou být prováděny ze všech civilních letišť, předurčených pracovních leteckých ploch nebo jiných ploch vybraných pilotem hasebního letadla, pokud svými parametry vyhovují pro daný typ letadla (dále jen „pracovní letecká plocha“). Vzlety a přistání na vojenských letištích mohou být prováděny na základě pravidel platných pro poskytování letových provozních služeb na daném vojenském letišti a v souladu s pravidly služby řízení letového provozu na daném vojenském letišti.
3. Při nasazení letecké techniky na hašení lesních požárů musí být co nejbližší místu požáru určena nejvhodnější pracovní letecká plocha pro doplňování letadel hasebními látkami. Umístění pracovní letecké plochy navrhuje velitel zásahu pilot, který má provádět první hasební let. Nejvhodnější pracovní leteckou plochu určí velitel zásahu po zvážení návrhu pilota hasebního letadla a na základě aktuálního stavu dostupných zdrojů vody pro doplňování letadel na jednotlivých pracovních leteckých plochách.
4. Velitel zásahu zřídí na pracovní letecké ploše plnicí stanoviště a určí jeho velitele. Plnicí stanoviště je úsekem, velitel plnicího stanoviště je velitelem úseku ve smyslu zvláštního právního předpisu<sup>10</sup>. Při plnění hasební látky do letecké techniky je velitel plnicího stanoviště povinen brát v úvahu pokyny pilota.

---

<sup>10</sup> § 27 vyhlášky č. 247/2001 Sb., ve znění pozdějších předpisů.

5. Vyslání jednotky PO předurčené pro doplňování letadel do místa dohodnuté pracovní letecké plochy za účelem plnění letadla hasební látkou provede velitel zásahu nebo územně příslušné operační a informační středisko HZS kraje po dohodě s velitelem zásahu. Technika pro doplňování letadla musí být na pracovní leteckou plochu přistavena v dohodnutém čase.
6. Při zdolávání požáru je pilot letadla, provádějící letecké hašení požáru, podřízen veliteli zásahu a je povinen s ním nebo s jím určenou osobou udržovat spojení. Velitel zásahu koordinuje letovou činnost, ale konečné rozhodnutí o provedení shozu je plně v pravomoci pilota letadla.
7. Požadavek na nasazení více letadel projedná velitel zásahu nejprve s pilotem letadla, který byl nasazen na hašení lesního požáru jako první. Tento postup je odůvodněn upřesněním podmínek pro létání (kapacita pracovní letecké plochy apod.). Požádat velitele zásahu o záložní hasební letadlo má právo kterýkoliv pilot, který byl nasazen na provádění hašení lesního požáru.
8. V případě rozsáhlejších požárů, kdy je nutné nasazení většího množství hasebních letadel, může velitel zásahu ustanovit funkci koordinátora vzdušného nasazení, jímž je zpravidla hasič<sup>11</sup> určený velitelem zásahu. Koordinátor vzdušného nasazení<sup>12</sup> je buď přímo podřízen veliteli zásahu, nebo je podřízen veliteli sektoru či úseku. Koordinátor vzdušného nasazení ze země nebo z paluby letadla upřesňuje a koordinuje činnost letecké techniky spojenou se zdoláváním požáru.
9. Koordinaci letového provozu v místě nasazení letecké techniky provádí pilot letadla, který byl k hašení nasazen jako první (dále jen „řídící pilot“). Pokud je na místě vrtulník LS, pak vždy velí pilot vrtulníku.
10. Velitel zásahu v dohodě s řídícím pilotem stanovují především:
  - a) směry příletů, odletů, přeletů a odklonů letecké techniky v místě nasazení,
  - b) pravidla pro pohyb osob a techniky v místě nasazení a po pracovní letecké ploše,
  - c) místo a způsob doplňování letadel hasebními látkami a leteckými pohonnými hmotami,
  - d) taktiku zásahu (vytýčení operačních prostor, stanovení postupů, koordinace s jednotkami PO provádějícími zásah, signalizace, zásady spojení aj.).
11. Další činnosti spojené s vlastním hašením požáru leteckou technikou a doplňováním letadel hasebními látkami se řídí zásadami popsány ve vnitřních předpisech a metodických materiálech<sup>13</sup>, vydaných GR HZS ČR.

---

<sup>11</sup> § 4 odst. 2 vyhlášky č. 247/2001 Sb., ve znění pozdějších předpisů.

<sup>12</sup> Např. koncept odborné přípravy jednotek požární ochrany č. 1-3-03 „Využití letecké techniky k leteckému hašení požárů lesních a travnatých porostů“ a výukový film „Plnění závěsného vaku vrtulníku a integrovaných nádrží letounů“.



## Článek 8

### **Zákaz nebo omezení užívání vzdušného prostoru**

1. Pokud je zakázáno nebo omezeno užívání vzdušného prostoru ČR k létání podle zvláštního právního předpisu<sup>13</sup>, lze hasební let v takové oblasti realizovat prostřednictvím koordinačních středisek určených v příloze č. 6. Pilot letadla LHS před vstupem do zakázaného nebo omezeného prostoru dodržuje postup uvedený v letecké informační příručce AIP ČR, ENR 5. Za zajištění povolení letů odpovídá letecký provozovatel.
2. Kontakty pro spojení s koordinačními středisky pro zajištění bezpečnosti provedení hasebního letu v případě zakázání nebo omezení užívání vzdušného prostoru jsou uvedeny v příloze č. 6 této Směrnice.

## Článek 9

### **Rádiové spojení**

1. Rádiové spojení mezi letadly, velitelem zásahu a jednotkami PO na místě zásahu se řídí interním předpisem HZS ČR pro rádiové spojení jednotek PO v platném znění.
2. Velitel zásahu může rozhodnout o použití jiného kmitočtu.
3. Volací značky letadel pro hašení lesních požárů jsou určeny v tabulce, jejíž vzor je uveden v příloze č. 4 této Směrnice.
4. Kontrola rádiového spojení na kmitočtech požární ochrany je prováděna dle interního předpisu HZS ČR pro rádiové spojení jednotek PO v platném znění.
5. Spojení mezi jednotlivými letadly probíhá na předem dohodnuté letecké frekvenci, kterou určí řídicí pilot.
6. Vrtulník LS může používat i jiné radiokomunikační prostředky.
7. Komunikace mezi pilotem letadla a velitelem zásahu v rámci LHS probíhá v jazyce českém nebo slovenském.

## Článek 10

### **Hlášení o činnosti**

1. Hlášení o činnosti se provádí formou měsíčního hlášení o činnosti stanic LHS a formou zprávy o hašení požáru letadlem.
2. Měsíční hlášení o činnosti stanice LHS zpracovávají letečtí provozovatelé a zasílají ho na formuláři uvedeném v příloze č. 7 této Směrnice MZe a GR HZS ČR pravidelně do 10. kalendářního dne následujícího měsíce.
3. Zprávu o hašení požáru letadlem zpracovávají letečtí provozovatelé a zasílají ji na formuláři uvedeném v příloze č. 8 této Směrnice MZe, GR HZS ČR a koordinujícímu HZS kraje neprodleně po uskutečnění zásahu. OPIS HZS kraje místně příslušné podle události sdělí leteckému provozovateli na požádání údaje potřebné k vyplnění zprávy o

---

<sup>13</sup> § 44 odst. 3 zákona č. 49/1997 Sb., ve znění pozdějších předpisů.

hašení požáru letadlem (souřadnice GPS v souřadnicovém navigačním systému WGS 84 a identifikační číslo nebo evidenční číslo události).

#### Článek 11

### **Školení leteckého personálu**

1. Piloti a letecký pozemní personál na stanici LHS musí každoročně absolvovat školení dle osnov, vydaných pro příslušný rok GŘ HZS ČR.
2. Školení leteckého personálu soukromého leteckého provozovatele provádí příslušníci koordinujícího HZS ČR z úseku integrovaného záchranného systému a operačního řízení. Školení leteckého personálu LS provádí na letecké základně v Praze příslušník HZS Středočeského kraje a v Brně příslušník HZS Jihomoravského kraje z úseku integrovaného záchranného systému a operačního řízení. Příslušník HZS ČR, který školení provedl, vyhotoví o provedeném školení záznam. Záznam o provedeném školení obsahuje minimálně:
  - a) osnovu školení,
  - b) údaje o době a místě provedení školení,
  - c) jména a příjmení účastníků školení,
  - d) označení stanice LHS, na které bude proškolený letecký personál vykonávat činnosti v rámci systému LHS,
  - e) podpisy účastníků školení,
  - f) jméno, příjmení a podpis příslušníka HZS ČR, který školení provedl.
3. Vzor záznamu o provedení školení je uveden v příloze č. 9 této Směrnice.
4. Příslušník HZS ČR, který vyhotovil záznam o školení leteckého personálu, uloží originál záznamu u koordinujícího HZS kraje a kopii zašle neprodleně GŘ HZS ČR.

#### Článek 12

### **Kontroly zajištění systému LHS**

1. Kontroly zajištění systému LHS na stanicích LHS podle této Směrnice a smlouvy o zajištění LHS, uzavřené mezi MZe a soukromým leteckým provozovatelem, provádějí:
  - a) zaměstnanci MZe,
  - b) příslušníci a zaměstnanci GŘ HZS ČR,
  - c) příslušníci a zaměstnanci koordinujících HZS krajů,
  - d) pověření zaměstnanci LČR,a to výlučně na základě pověření, vydávaného MZe.
2. V rámci kontrol zajištění systému LHS se na stanici LHS prověřuje:
  - a) vybavení stanice LHS v souladu s čl. 5 této Směrnice,
  - b) způsobilost letadel k provádění činností podle této Směrnice a vybavení letadel v souladu s čl. 6 této Směrnice,
  - c) absolvování školení podle čl. 11 této směrnice personálem vykonávajícím službu na stanici LHS,
  - d) plnění smlouvy o zajištění LHS mezi soukromým leteckým provozovatelem a MZe ze strany soukromého leteckého provozovatele.
3. Osoba provádějící kontrolu vyhotoví po provedení kontroly kontrolní protokol podle vzoru uvedeného v příloze č. 10 této Směrnice.

4. Neprodleně po ukončení kontroly předá osoba, provádějící kontrolu, originál kontrolního protokolu MZe; po jedné kopii předá zástupci uvedenému v ustanovení čl. 12, odst. 1, písm. b) nebo c) anebo d), a zástupci provozovatele kontrolované stanice LHS. MZe o výsledcích kontrol informuje soukromého leteckého provozovatele, s nímž má uzavřenu smlouvu o zajištění LHS.

#### Článek 13

### **Závěrečná ustanovení**

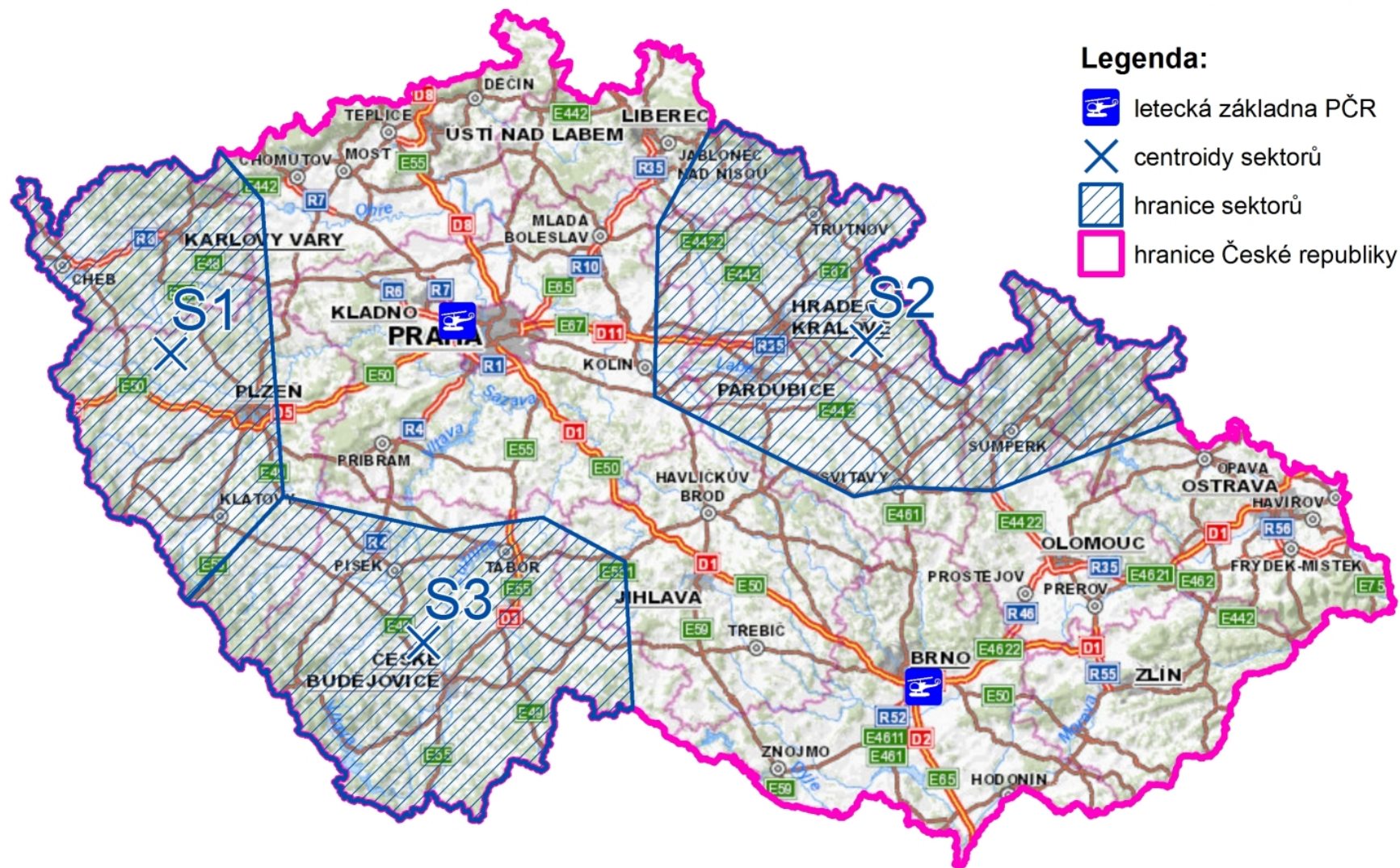
1. Operativní změny Směrnice, vyvolané neodvratitelnou událostí a týkající se stanovení doby pohotovosti a dislokace stanic LHS, musí být vzájemně projednány mezi MZe a GŘ HZS ČR nejpozději 15 dní před předpokládaným provedením změn. Pokud by operativně provedená změna znamenala trvalou změnu podmínek, stanovených touto Směrnicí, musí být provedena formou dodatku ve smyslu odstavce 3 této Směrnice.
2. Tato Směrnice nabývá platnosti dnem podpisu smluvních stran. Účinnosti nabývá dnem 1. ledna 2017. Dosavadní Směrnice o hlídkové činnosti prováděné leteckou technikou a hašení lesních požárů, MZe č. j. 19018/2012-MZE-16211 a GŘ HZS ČR č. j. MV- 12373-1/PO-IZS-2012, se ke dni 31. prosince 2016 zrušuje.
3. Tuto Směrnicí lze měnit nebo doplňovat pouze na základě dohody MZe a GŘ HZS ČR, a to formou písemných dodatků číslovaných vzestupnou řadou. Formou dodatků nejsou prováděny změny a záměny příloh, dohodnuté MZe a GŘ HZS ČR. Veškeré změny a doplnění Směrnice musí být oznámeny všem subjektům uvedeným v čl. 3 této Směrnice.
4. Tato Směrnice je vyhotovena ve čtyřech stejnopisech, z nichž každá strana obdrží po dvou výtiscích.

#### ***Přílohy:***

1. Mapa územního vymezení sektorů pro umístění stanic LHS soukromých leteckých provozovatelů
2. Popis územního vymezení sektorů pro umístění stanic LHS soukromých leteckých provozovatelů
3. Seznam území v působnosti Ministerstva životního prostředí a Ministerstva obrany s výskytem lesních porostů vyčleněných ze systému LHS, vč. mapy těchto území
4. Seznam stanic LHS pro daný rok s určenými operačními a informačními středisky HZS krajů“ - *vzor*
5. Časy zahájení a ukončení doby denní letové pohotovosti
6. Koordinační střediska pro zajištění bezpečného provedení hasebního letu v případě zakázání nebo omezení užívání vzdušného prostoru
7. Měsíční hlášení o činnosti stanice LHS – *vzor*

8. Zpráva o hašení požáru letadlem – *vzor*
9. Záznam o školení leteckého personálu – *vzor*
10. Protokol z kontroly zajištění systému LHS – *vzor*

Mapa územního vymezení sektorů pro umístění stanic LHS soukromých leteckých provozovatelů



### Popis územního vymezení sektorů pro umístění stanic LHS soukromých leteckých provozovatelů

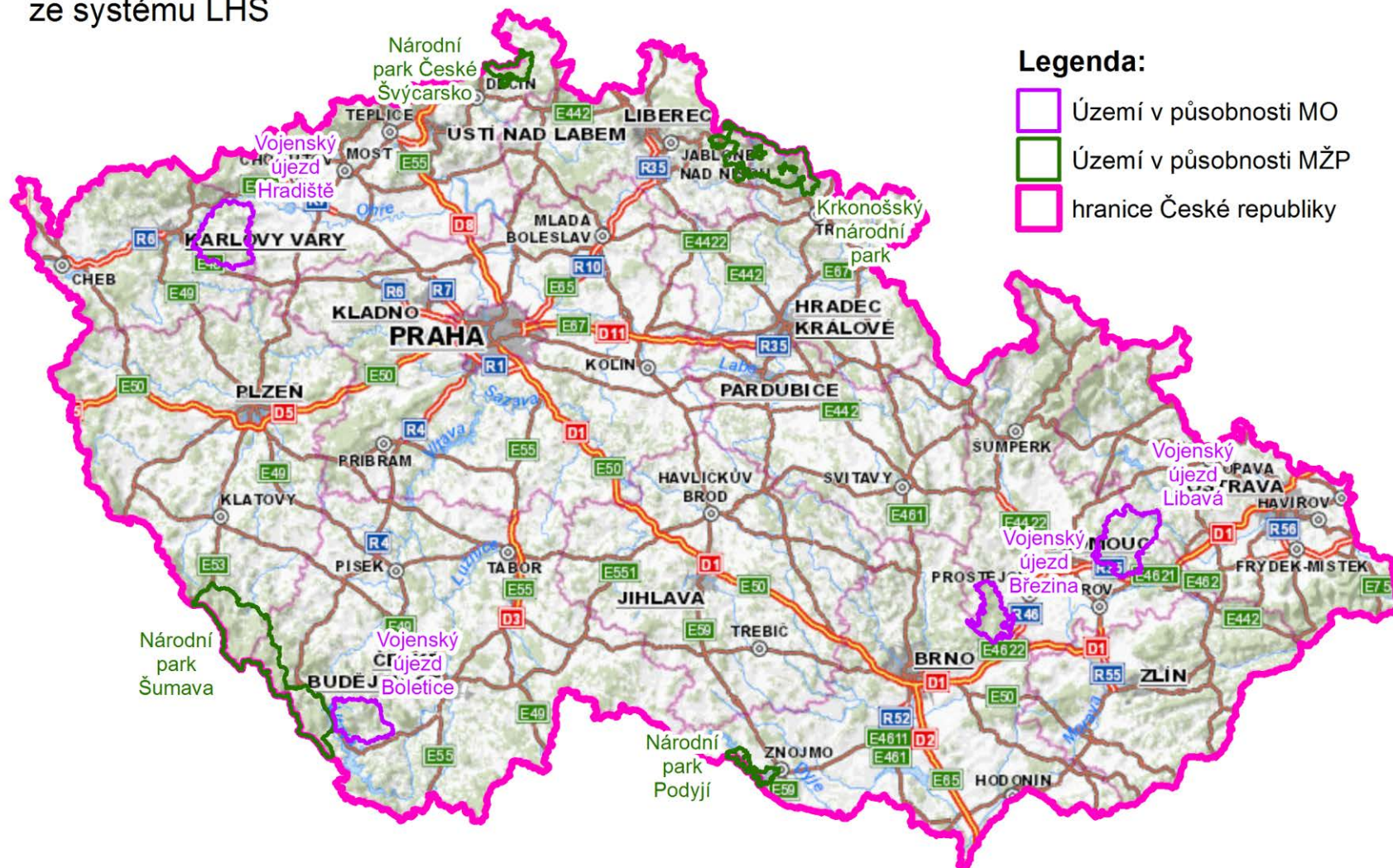
Sektory	Název	X_WGS_84	Y_WGS_84_1	Popis
S1, S3	Železná Ruda	49° 7' 22.02"	13° 12' 16.17'	průsečík státní silnice Železná Ruda - Bayerisch Einsenstein a státní hranice
S1, S3	Nepomuk	49° 29' 7.152'	13° 34' 50.65'	kostel svatého Jana Nepomuckého
S3	Milevsko	49° 26' 58.35'	14° 21' 33.38'	kostel svatého Bartoloměje
S3	Mladá Vožice	49° 31' 58.75'	14° 48' 34.23'	kostel svatého Martina
S3	Pelhřimov	49° 25' 52.02'	15° 13' 19.03'	kostel svatého Bartoloměje
S3	Slavonice	48° 59' 2.491'	15° 20' 44.44'	průsečík státní silnice Slavonice - Fratres a státní hranice
S2	Kořenov	50° 46' 52.16'	15° 22' 11.35'	Lomový bod státní hranice ČR v korytě Jizery, říční kilometr 147
S2	Sobotka	50° 28' 0.060'	15° 10' 36.33'	kostel svaté Maří Magdalény
S2	Kutná Hora	49° 56' 41.79'	15° 15' 49.03'	kostel svaté Barbory
S2	Polička	49° 42' 49.28'	16° 15' 48.81'	kostel svatého Jakuba Staršího
S2	Svitavy	49° 45' 23.69'	16° 28' 1.213'	kostel Navštívení Panny Marie
S2	Mohelnice	49° 46' 39.02'	16° 55' 7.596'	kostel svatého Tomáše Cantaburského
S2	Úvalno	50° 3' 4.338"	17° 46' 9.924'	průsečík státní silnice č. 4593 a státní hranice u Úvalna
S1	Kadaň	50° 22' 33.02'	13° 16' 18.19'	kostel Povýšení svatého Kříže
S1	Vejprty	50° 30' 18.15'	13° 1' 53.68"	průsečík státní hranice a železniční trati

## Seznam území v působnosti Ministerstva životního prostředí a Ministerstva obrany s výskytem lesních porostů vyčleněných ze systému LHS

Název území	Vymezení územní
<b>V působnosti Ministerstva životního prostředí:</b>	
Národní park Šumava	Nařízení vlády č. 163/1991 Sb., kterým se zřizuje Národní park Šumava a stanoví podmínky jeho ochrany, ve znění pozdějších předpisů.
Krkonošský národní park vč. ochranného pásma	Nařízení vlády č. 165/1991 Sb., kterým se zřizuje Krkonošský národní park a stanoví podmínky jeho ochrany, ve znění pozdějších předpisů.
Národní park České Švýcarsko	Zákon č. 161/1999 Sb., kterým se vyhlašuje Národní park České Švýcarsko, a mění se zákon č. 114/1992 Sb., o ochraně přírody a krajiny, ve znění pozdějších předpisů.
Národní park Podyjí vč. ochranného pásma	Nařízení vlády č. 164/1991 Sb., kterým se zřizuje Národní park Podyjí a stanoví podmínky jeho ochrany, ve znění pozdějších předpisů.
<b>V působnosti Ministerstva obrany:</b>	
Vojenský újezd Libavá	Zákon č. 222/1999 Sb., o zajišťování obrany České republiky, ve znění pozdějších předpisů.
Vojenský újezd Hradiště	Zákon č. 222/1999 Sb., o zajišťování obrany České republiky, ve znění pozdějších předpisů.
Vojenský újezd Boletice	Zákon č. 222/1999 Sb., o zajišťování obrany České republiky, ve znění pozdějších předpisů.
Vojenský újezd Březina	Zákon č. 222/1999 Sb., o zajišťování obrany České republiky, ve znění pozdějších předpisů.
Odloučený celek Valašské Meziříčí	-----
Odloučený celek Nový Jičín	-----

Pozn.: Kromě výše uvedených vojenských újezdů a odloučených celků obhospodařují Vojenské lesy a statky ČR, s. p. další menší územní celky s lesními porosty, které není možné pro účely této Směrnice přesně specifikovat a zpravidla se jedná o území vojenských útvarů a zařízení.

Mapa vymezených území v působnosti MŽP a MO s výskytem lesních porostů vyčleněných ze systému LHS





**Seznam stanic LHS pro rok *RRRR* s koordinujícími operačními  
a informačními středisky HZS ČR  
(stav ke dni *DD/mm/RRRR*)**

Stanice LHS					Koordinující OPIS HZS ČR pro vyžadování letecké techniky	
Sídlo stanice	Volací značka	Tel. spojení pevná linka	Tel. spojení mobilní	Letecká technika/objem hasiva m <sup>3</sup>	Sídlo	Tel. spojení pevná linka
<b>Praha</b>	FLORIAN 1			Vrtulník 0,5 - 1	GŘ HZS ČR	
<b>Brno - Tuřany</b>	FLORIAN 2			Vrtulník 0,5 - 1	GŘ HZS ČR	
	FLORIAN 3					
	FLORIAN 4					
	FLORIAN 5					
<b>Pověřený zaměstnanec Ministerstva zemědělství</b>			<b>Jméno:</b>		<b>Telefon mobilní:</b>	

## Časy zahájení a ukončení doby denní letové pohotovosti

Období	Čas zahájení - ukončení
1. 4. – 8. 4.	10.00 - 19.30 hod.
9. 4. – 14. 4.	10.00 - 19.40 hod.
15. 4. – 20. 4.	10.00 - 19.50 hod.
21. 4. – 27. 4.	10.00 - 20.00 hod.
28. 4. – 4. 5.	10.00 - 20.10 hod.
5. 5. – 11. 5.	10.00 - 20.20 hod.
12. 5. – 18. 5.	10.00 - 20.30 hod.
19. 5. – 25. 5.	10.00 - 20.40 hod.
26. 5. – 4. 6.	10.00 - 20.50 hod.
5. 6. – 20. 6.	10.00 - 21.00 hod.
21. 6. – 2. 7.	10.00 - 21.10 hod.
3. 7. – 16. 7.	10.00 - 21.00 hod.
17. 7. – 26. 7.	10.00 - 20.50 hod.
27. 7. – 2. 8.	10.00 - 20.40 hod.
3. 8. – 9. 8.	10.00 - 20.30 hod.
10. 8. – 14. 8.	10.00 - 20.20 hod.
15. 8. – 20. 8.	10.00 - 20.10 hod.
21. 8. – 24. 8.	10.00 - 20.00 hod.
25. 8. – 28. 8.	10.00 - 19.50 hod.
29. 8. – 3. 9.	10.00 - 19.40 hod.
4. 9. – 7. 9.	10.00 - 19.30 hod.
8. 9. – 12. 9.	10.00 - 19.20 hod.
13. 9. – 31. 10.	10.00 - 19.00 hod.

**Koordinační střediska pro zajištění bezpečného provedení  
hasebního letu  
v případě zakázání nebo omezení užívání vzdušného prostoru**

**Letové informační středisko Praha (FIC Praha)**

Adresa:

Řízení letového provozu ČR, s. p.

Letové informační středisko Praha

Navigační 787

252 61 Jeneč

Telefonní čísla: 220 374 393

Fax: 220 372 369

E-mail: [amcpraha@ans.cz](mailto:amcpraha@ans.cz)

AFTN: LKAAZFZX

Stanoviště FIC Praha poskytuje letové provozní služby na rádiové frekvenci 126,100 MHz-  
západní sektor a 136,175 MHz-východní sektor.

**CRC FACON**

Adresa:

VÚ 6950/HLAVENEC

Boleslavská 929

250 02 Stará Boleslav

Adresa MIL AIP:

VÚ 6950

MAMC

16100 Praha 614

Možnost koordinace civilního letového provozu s vojenským letovým provozem (nezbytný  
vstup do aktivovaného TSA) je nutné řešit telefonicky.

Telefonní číslo: 973 331 050, 973 331 050

Fax: 973 232 510

E-mail: [mamc@army.cz](mailto:mamc@army.cz) – po odeslání e-mailu je nutné prověřit telefonicky, že došlo  
k přečtení zprávy.

AFTN: LKPRYWYK

<b>Měsíční hlášení o činnosti stanice LHS</b>					
<b>za měsíc <i>mm/RRRR</i></b>					
(zpracovává letecký provozovatel)					
<b>Sídlo stanice LHS</b>	<b>Druh letecké techniky na stanici</b>	<b>Hasební zásahy</b>			<b>Množství smáčedla (l)</b>
		<b>Počet hašených požárů</b>	<b>Počet shozů</b>	<b>Počet hodin</b>	
<b>Celkem</b>					

<b>Zpráva o hašení požáru letadlem</b> (zpracovává letecký provozovatel ke každému letadlu nasazenému při zdolávání lesního požáru)		
<b>Datum provedení zásahu:</b>	<b>Stanice LHS:</b>	
<b>Místo (lokalita) požáru:</b>	<b>Čas vyhlášení poplachu:</b>	
	<b>Čas vzletu letadla:</b>	
	<b>Čas doletu na místo zásahu:</b>	
	<b>Čas odletu na základnu:</b>	
	<b>Čas příletu na základnu:</b>	
<b>GPS (WGS 84)</b>		
<b>Velitel zásahu:</b>	<b>Kdo provedl vyžádání letadla:</b>	
	<b>Identifikační číslo nebo evidenční číslo události:</b> (na vyžádání sdělí OPIS HZS kraje)	
<b>Způsob a místo plnění letadla:</b> (např. z volného vodního zdroje, CAS apod.)		
<b>Počet shozů hasební látky:</b>	<b>Celkové množství hasební látky:</b>	
<b>Název použitého smáčedla:</b>	<b>Množství použitého smáčedla (l):</b>	
<b>Údaje o letadlu</b>		
<b>Typ:</b>	<b>Imatrikulační značka:</b>	<b>Provozovatel letadla:</b>
<b>Údaje o posádce letadla</b>		
<b>Jméno a příjmení:</b>	<b>Funkce (pilot/mechanik apod.):</b>	
V ..... Dne ..... Vyhotovil .....		

## Záznam o školení leteckého personálu

Dne *DD/mm/RRRR* proběhlo školení leteckého personálu podle čl. 11 Směrnice pro hašení lesních požárů leteckou technikou.

### Osnova školení:

- I.
- II.
- III.
- IV.

### Přítomní a proškolení:

Jméno a příjmení	Pilot/Mechanik	Stanice LHS	Podpis

V ..... dne *DD/mm/RRRR*

Školení provedl a zápis vyhotovil:

*Titul, Jméno a Příjmení  
organizační složka HZS ČR*

**PROTOKOL****z kontroly zajištění systému letecké hasičské služby v průběhu smluvního období roku  
RRRR**

Na základě pověření náměstka ministra zemědělství Sekce lesního hospodářství provedli:

*Titul, Jméno a příjmení, pověření č. XX ze dne DD/mm/RRRR,*

*Titul, Jméno a příjmení, pověření č. YY ze dne DD/mm/RRRR,*

dne *DD/mm/RRRR* kontrolu zajištění systému letecké hasičské služby (dále jen „LHS“)

v průběhu smluvního období roku *RRRR* na stanici LHS v .....

1. Stanice LHS, volací značka (y):	
2. Provozovatel stanice LHS:	
3. Specifikace letecké techniky připravené pro zajištění systému LHS:	
4. Jména, příjmení a funkce přítomného leteckého personálu:	
5. Kontrolní zjištění dle čl. 12 odst. 2 Směrnice pro hašení lesních požárů leteckou technikou č. j. .... a č.j. ....:	
6. Další zjištění:	
7. Závěr a návrh na opatření:	
V ..... dne DD/mm/RRRR	
Kontrolu provedli:	<i>Titul, Jméno a Příjmení, podpis</i>
	<i>Titul, Jméno a Příjmení, podpis</i>
S protokolem byli seznámeni:	<i>Titul, Jméno a Příjmení, podpis</i>
	<i>Titul, Jméno a Příjmení, podpis</i>